



# STIPLAN 2017

LEJRE  
KOMMUNE



Udarbejdet af Lejre Kommune i samarbejde  
med Via Trafik

Layout: Via Trafik

Billeder og figurer er fra:

Vores Sted - Creative Commons

Visitlejre.dk

Via Trafik

2



# INDHOLD

Indledning	4
Læsevejledning	5
Analyser	6
Mål og indsatser	12
Hvordan når vi målet?	14
Indsatsområder	15
Indsatsområde 1: Stinettet	16
Indsatsområde 2: Stikrydsninger	18
Indsatsområde 3: Cykelparkering	20
Indsatsområde 4: Cykelturisme	22
Indsatsområde 5: Temastier	24
Indsatsområde 6: Pit Stops	26
Indsatsområde 7: Komfort	28
Indsatsområde 8: Information	30
Indsatsområde 9: Samarbejde	32
Indsatsområde 10: Virksomheder	34
Handlingsplan	36
Større anlægsprojekter	38
Øvrige tiltag	44

# FORORD

I Lejre skal det være attraktivt at cykle. Vi er omgivet af skøn natur, som ligger og venter på, at vi indtager den på to hjul.

Cyklen skal være en naturlig del af vores hverdag. Især til de korte ture, til købmanden, når børnene skal afleveres og hentes, og til fritidsaktiviteter. Lejre Kommune vil sørge for, at mulighederne for mere cykling er til stede!

Mange af vores veje ligger i det åbne landskab. Det har en rekreativ herlighedsværdi - især om sommeren - men også en udfordring - især i efterår og vintermånedene. Når forholdene for cyklister skal forbedres, handler det i høj grad om at sørge for, at sikkerheden og trygheden på vejene er i orden, så der kan cykles hele året. Det er denne stiplan med til at sætte fokus på.

Sidst i stiplanen er en projektlister med forslag til en lang række projekter, som kan forbedre stinettet. Forslagene er mange, og det er ikke muligt at realisere alle projekterne inden for de nærmeste år.

Dette forslag til stiplan er basen for de næste skridt i arbejdet for at få flere til at cykle. Forslaget er meget robust – blandt andet fordi der ligger en række analyser til grund for planen, men ikke mindst fordi et stort antal borgere og interessenter har bidraget med input undervejs.

Vi vil gerne udtrykke en stor tak til alle de engagerede mennesker, som har bidraget til planen!



*Martin Stokholm, formand for Udvalget for Teknik & Miljø*

# INDLEDNING



Der er mange gevinster ved at benytte cyklen, både til hverdag og i andre sammenhænge. Cyklen som transportform er attraktiv, fordi det er sundt, klimavenligt og det øger skolebørns indlæringssevne. Gode cykelforhold er også vigtige i forhold til at tiltrække turisme – der er nemlig penge i cykelturisme, og det kan Lejre Kommune nyde godt af med sin placering midt i det smukke landskab. Også potentielle tilflyttere inddrager muligheden for at cykle i deres overvejelser, idet muligheden for at kombinere cykel og kollektiv transport ”forkorter” afstanden til Hovedstadsområdet.

Vi ønsker med denne stiplan at gøre forholdene endnu bedre for cyklisterne. Planen er baseret på et grundigt forarbejde, som er udført i tæt samarbejde med blandt andet Cykel Task Force Lejre og Lejre Turistforening. Der er afholdt en workshop med deltagelse af mange engagerede borgere. Hertil kommer spørgeundersøgelser og registreringer af de nuværende forhold.

Der har været mange ønsker til hvad planen skulle indeholde – også flere end der har været plads til. Planen fokuserer på tiltag som relaterer sig til cyklisme. I mange tilfælde giver sådanne tiltag også forbedringer for fodgængere.

Sideløbende arbejder Lejre Kommune videre med forbedringer af fortove og tilgængelighed for fodgængere generelt. I den forbindelse vil vi se nærmere på tilgængeligheden til kommunens servicefunktioner. Her er fokus især på personer med bevægelseshandicap, synshæmmede og blinde, og de mange andre borgere som i perioder oplever en funktionsnedsættelse.

Planen er godkendt af Udvalget for Teknik og Miljø den 7. november 2017.

## Læsevejledning

De første sider omfatter de analyser, som er gennemført som baggrund for stiplanen. Analyserne omfatter:

- Kortlægning af cykelrutenettet og cykel-faciliteter
- Krydsningspunkter mellem stinettet og de store veje
- Registrering af parkerede cykler ved stationer, udvalgte busstoppesteder og skoler
- Gennemgang på stedet og vurdering af de skoleveje, som hver skoleleder har udpeget som problematisk
- Interviews med kollektivt rejsende ved stationerne
- Interviews med besøgende ved Sagnlandet Lejre (Nationalpark Skjoldungernes Land)
- Spørgeskema for borgere
- Spørgeskema for udvalgte virksomheder

Herefter er målsætninger for pendlercykling, skolecyklisme og rekreativ cykling beskrevet. Endvidere er der beskrevet nogle overordnede tiltag, som er nødvendige for at nå målsætningerne.

I den sidste halvdel af stiplanen er 10 indsatsområder beskrevet. Gennem disse indsatsområder vil vi nå målsætningerne. Under hvert indsatsområde er der angivet nogle konkrete tiltag, som vi planlægger at realisere.

Det første indsatsområde – Stinettet – omfatter forslag til en lang række større anlægsprojekter. Disse er mere specifikt beskrevet i en projektliste til sidst i Stiplanen.

## Læs også

### trafiksikkerhedsplanen

Sideløbende med denne stiplan har vi udarbejdet en trafiksikkerhedsplan. Den indeholder forslag til tiltag som kan forbedre trafiksikkerheden. Det er eksempelvis anlægsprojekter og kampagner mm.

# ANALYSER

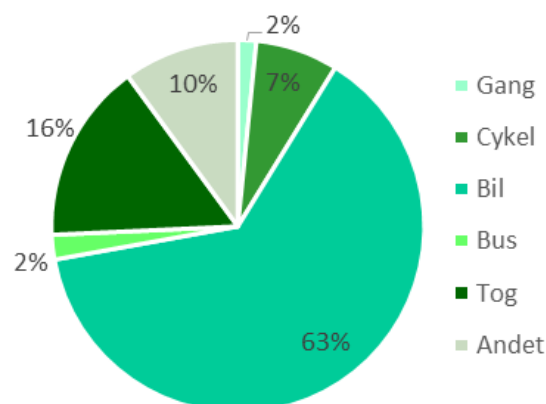
For at blive klogere på, hvordan borgerne i Lejre Kommune bruger stinettet i dag, og hvordan det kan forbedres, er der gennemført fire spørgeundersøgelser. I alt har ca. 450 personer deltaget i undersøgelserne som blev gennemført i efteråret 2015. De gennemførte undersøgelser er rettet mod:

- Borgernes transportvaner
- Virksomheder
- Skoler
- Turister i Sagnlandet Lejre

Herudover er der gennemført en registrering af cykelparkering ved udvalgte stoppesteder og kommunens to togstationer. Der er ligeledes blevet gennemført en række cykeltællinger på udvalgte strækninger.

## Borgernes transportvaner

Vi vil gerne gøre det lettere og mere attraktivt at vælge cyklen til og fra arbejde eller uddannelse. Derfor er der set nærmere på borgernes transportvaner. I Lejre Kommune er bilen det foretrukne transportmiddel. To ud af tre af de adspurgte pendlere benytter bilen som deres primære transportmiddel.



Primært transportmiddel til og fra arbejde. Resultater fra spørgeundersøgelse, blandt borgere i Lejre Kommune 2015

25 % benytter kollektiv transport, mens kun 7 % vælger cyklen (se figur).

Bilen er ligeledes det transportmiddel, som de adspurgte oftest anvender i fritiden. Bilen benyttes i næsten samme grad som til og fra arbejde, mens cyklen udgør 25 % af de adspurgtes fritidsrejser.

## Top 5 pendlerstrømme

Fra Lejre Kommune til:	Antal
Region Hovedstaden	5.089
Internt i Lejre Kommune	3.901
Roskilde Kommune	2.594
Holbæk Kommune	622
Ringsted Kommune	187
<b>I alt</b>	<b>12.393</b>

Pendlerstrømme fra Lejre Kommune, tal fra Dansk Statistik 2015

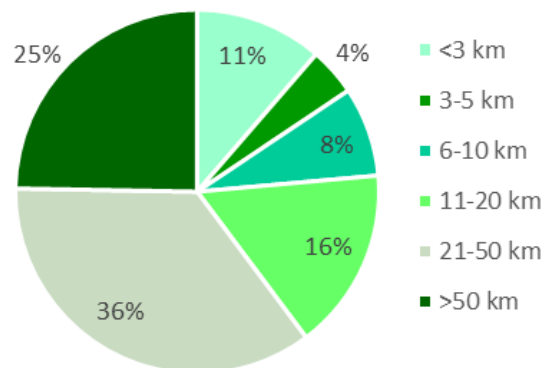
**Lejre er en pendlerkommune:** Størstedelen af arbejdsstyrken pendler ud af kommunen hver dag, hvoraf de fleste pendler til Region Hovedstaden og Roskilde Kommune. Resten arbejder eller uddanner sig inden for kommunegrænsen.

Omkring 15 % af de adspurgte har mindre end 6 km til arbejde, hvilket for mange vil være en overkommelig cykelafstand. Dog har 3 ud af 4 af de adspurgte, 11 km eller længere til deres arbejde (se figur).

El-cykler kan være med til at få flere til at cykle længere distancer. Det viser en undersøgelse fra Randers Kommune. Bilpendlere med længere end 5 km til arbejde kunne låne en el-cykel. Forsøget, der blev gennemført ved en række virksomheder, flyttede deltagerne ud af bilerne, selvom visse medarbejdere havde op til 20 km til deres arbejdsplads.

Hvis et lignende tilbud blev lanceret af virksomhederne i Lejre Kommune, ville potentia-

let være stort. 22 % af de adspurgte har op til 10 km til arbejde, mens 38 % har op til 20 km til arbejde. Lejre Kommune vil undersøge muligheden for et forsøg med udlån af el-cykler, samt eventuelt tilskud til indkøb af el-cykler.



Afstand til arbejde. Resultater fra spørgeundersøgelse, blandt borgere i Lejre Kommune 2015

#### Spørgeundersøgelsen viser

- **De fleste pendler ud af Lejre Kommune**
- **2 ud 3 benytter primært bilen**
- **1 ud af 4 har under 11 km til arbejde**

**Cyklen bliver luftet:** Når de adspurgte cykler, så er det primært til fritidsaktiviteter, for at handle eller som motionsform. Antallet af cykelture er sæsonafhængigt. I sommerhalvåret foregår cykelturene dagligt for 30 % af de adspurgte og nogle gange om ugen for 29 %. Andelen af ture er stort set halveret i vinterhalvåret.

Over halvdelen af cykelturene er oftest under 5 km. De tre primære motivationsfaktorer for at vælge cyklen er, at der er kort afstand til bestemmelsesstedet, at det giver motion og at det er godt for miljøet.

## Virksomheder

De fleste virksomheder i Lejre Kommune er placeret i og omkring byerne.

Ansatte ved 6 udvalgte virksomheder har haft mulighed for at deltage i en undersøgelse omkring deres transportvaner. Undersøgelsens formål var at klarlægge, hvad der skal til for at gøre det mere attraktivt at vælge cyklen som transportmiddel.

**Virksomheder kan motivere:** Virksomheder kan gøre meget for at tilskynde og motivere medarbejderne til at cykle til arbejde - eller dele af vejen. Eksempelvis ved at tilbyde mulighed for at arbejde i tog eller bus, have omklædning- og badefaciliteter, sørge for at der er gode cykelparkeringsforhold, have pendlercykler ved stationer/stoppesteder, cykelservice mv.

Virksomheder kan endog blive certificeret som "cykelvenlig" ved at opfylde en række krav, som samlet gør det særligt attraktivt at cykle. En sådan certificering vil også være

brugbar i forhold til virksomhedernes egen markedsføring og eksterne branding. Eksempelvis er Fredensborg Kommune certificeret som cykelvenlig og tilbyder endvidere økonomisk støtte til certificering af virksomheder i kommunen.

**Aktive medarbejdere betaler sig:** Undersøgelser fra Cyklistforbundet og Syddansk Universitet viser, at aktive medarbejdere i gennemsnit har 5 sygedage mindre i løbet af et år set i forhold til inaktive kollegaer. Det betyder, at en virksomhed kan spare 10.000 kr. pr. medarbejder årligt, der går fra at være inaktiv, til at være aktiv.

**Cykling skaber fællesskab:** Den samme undersøgelse peger endvidere på, at cykling skaber gode fællesskaber. Medarbejderne har noget fælles at tale om, og det er med til at skabe nye sociale sammenhænge med udgangspunkt i cykling. Især hvis medarbejderne deltager i kampagner/konkurrencer, ses et øget fællesskab.



Kort med placering af virksomheder. Oftest er virksomhederne centreret omkring byerne.



## Skoler og skoleelever

Vores transportvaner grundlægges i en tidlig alder. Derfor er det vigtigt, at børn lærer at færdes i trafikken på cykel og til fods. Børn, som selv transporterer sig til skole, har lettere ved at koncentrere sig og klarer sig gennemsnitligt bedre. At cykle og gå til skole er en del af en aktiv livsstil, som børnene tager med sig videre i deres voksenliv - det skal vi understøtte, og give endnu flere børn mulighed for selv at transportere sig til skole.

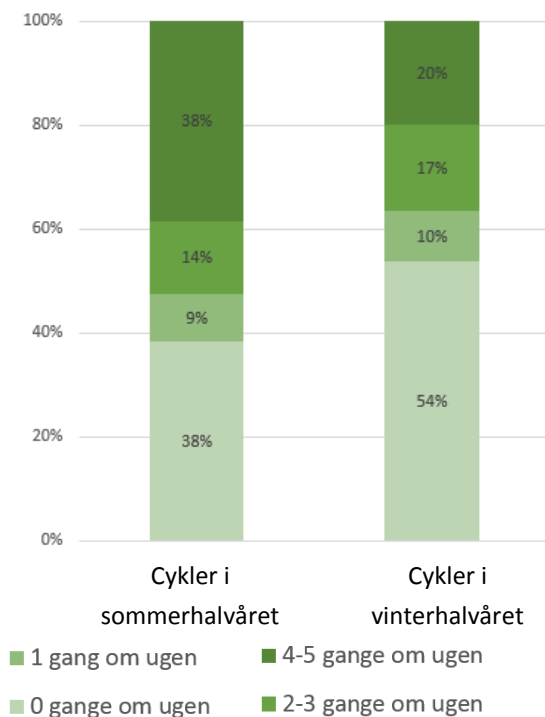
Som en del af Trafiksikkerhedsplan 2017 er kommunens primære skoleveje gennemgået. Her er det undersøgt, om skolevejene lever op til de trafiksikkerhedsmæssige anbefalinger. Trafiksikkerhedsplanen og Stiplanen vil samlet set være et værktøj til at prioritere projekterne, så vi udfører de projekter først, hvor der er størst potentiale for at få flere til at cykle og forbedre sikkerheden mest.

Forældre i Lejre Kommune er blevet spurgt til deres børns transportvaner til og fra skole for at kortlægge potentialet for at få flere til at cykle og gå mere.

**Mange børn cykler og går:** Omkring 6 % går til skolen hver dag, mens ca. 20 % går 1-3 gange om ugen.

I sommerhalvåret cykler omkring 40% af de adspurgtes børn til skole 4-5 gange om ugen, og over 60% én eller flere gange om ugen. I vinterhalvåret cykler knap halvdelen én eller flere gange om ugen. Hovedårsagen til at de adspurgtes børn ikke cykler hver dag er, at forældrene mener, at det er for utrygt - det svarer to ud af fem forældre.

**Utryghed er en udfordring:** To ud af tre af de adspurgte forældre oplever deres børns skolevej som usikker eller meget usikker. Halvdelen af børnefamilierne i undersøgelsen mener, at det generelt er utrygt at cykle i Lejre Kommune. Årsagerne til utrygheden er typisk, at der er høj hastighed på vejen og manglende adskillelse mellem biler og cykler/gående. Mange børn følges derfor enten med en voksen eller med andre børn til skole.



## Cykelturister

Lejre Kommunes geografi, historie og seværdigheder gør kommunen attraktiv at besøge for turister. Turisterne skaber vækst i kommunen og medvirker blandt andet til at skabe små kulturvirksomheder. En undersøgelse fra Visit Danmark viser, at cykelturister er økonomisk set lige så attraktive som andre turister – hvis ikke mere. Cykelturisterne bruger ganske vist færre penge på transport, til gengæld har de i gennemsnit længere ophold. Hver fjerde turist i Danmark er cykelturist. De bor typisk i feriehuse eller på campingpladser og har cyklen med bag på bilen.

I Sagnlandet Lejre blev der i sommeren 2015 gennemført en mindre spørgeundersøgelse af besøgende turister. Tendensen er, at de besøgende gerne vil benytte cyklen som en del af deres ferie, men at de ikke har kendskab til konkrete ruter i Lejre Kommune.

**Turister vil gerne cykle:** En stor del af de adspurgte turister vil gerne cykle, mens de er på ferie. Det der primært motiverer turisterne er; "at komme ud i naturen" og "få noget motion". Derudover giver de udtryk for, at "det er dejligt at cykle" og "vejret ofte er godt".

**Kendskab til cykling i Lejre Kommune:** De færreste mente, at de havde kendskab til cykelruter i Lejre Kommune, mens størstedelen havde kendskab til cykelruter i Danmark generelt. I undersøgelsen blev der også spurgt til, hvor turisterne ville søge information om eksempelvis cykelruter. Stort set alle svarede, at de vil finde informationen på internettet.



**Vigtigt på cykelferien:** Deltagerne vurderede også, hvad der var vigtigt på en cykelferie. Det de vægtede højest var "information om overnatningssteder", "gode cykelruter med begrænset biltrafik" samt "skiltning af cykelruter på ruten". Det suppleres af resultater fra Visit Danmark, hvis undersøgelse tilføjer, at gode spisesteder, restauranter og cafeer også er vigtigt på cykelferien.



# MÅL OG INDSATSER

## Pendlere

Lejre Kommune er en pendlerkommune, hvilket aflæses i borgernes transportvaner. Vi ønsker at holde fokus på de to punkter, hvor der forventes at være de største potentialer for forbedringer.

**Cyklen vælges på de korte ture:** Vi ønsker, at cyklen skal være et reelt alternativ for pendlere. Der skal være gode stiforbindelser mellem byer, stationer/stoppesteder og virksomheder. De gode stiforbindelser skabes gennem en række forbedringer af de fysiske forhold i kombination med at informere potentielle pendlere, om de fordele og muligheder, som cyklen giver. Forbedringer og indsatser vil primært være rettet mod borgere med under 6 km til og fra deres arbejds- eller uddannelsessted.

*Målet er at øge andelen af cykelpendlere.*

**Bedre mulighed for at kombinere transportformer:** Vi ønsker, at flere kombinerer cyklen med andre transportformer. Derfor skal det gøres mere gnidningsfrit at skifte transportform ved at sikre gode stiforbindelser til stationer og stoppesteder, sikre bedre information om afgangstider og gøre parkerings- og venteforhold mere attraktive. I spørgeundersøgelsen angiver 73% af dem, som har over 20 km til arbejde, at de primært kører i bil.

*Målet er, at flytte flest mulige bilister over på cyklen eller over til den kollektive transport.*

## Skoletrafik

En af de største udfordringer for skoletrafikken i Lejre Kommune er utryghed i forhold til at lade skolebørn transportere sig selv til skole enten på cykel eller til fods. Dette vil vi forsøge at ændre gennem to indsatser.

**Udbygning af stinet og separation af trafiktyper ved skoler:** Vi ønsker at forbedre sikkerhed og tryghed gennem fysiske tiltag. Der vil være fokus på at udbygge stinettet de steder, hvor der færdes flest skolebørn, og hvor utrygheden er størst.

**Udbrede eksisterende virkemidler:** Vi ønsker at videreføre og udbrede de virkemidler, som i dag benyttes på flere skoler:

- Færdselskontaktlærer
- Trafikpolitik
- Gå- eller cyklistprøve
- Følgeordninger på cykel og til fods
- Landsdækkende kampagner

Færdselslære er et obligatorisk tema i folkeskolen, gennem hele skoletiden. Gå- og cykelprøverne bruges til at se om eleverne har opnået det niveau, der forventes af dem. Prøverne er valgfrie, og det er op til den enkelte skole at afgøre, hvorvidt man ønsker at deltage.

Virkemidlerne skal udbredes til alle kommunens skoler. Derudover kan der udpeges sikrere ruter efter alderstrin, så elever kan gå og cykle mere, end det er tilfældet i dag.

***Målet er, at øge andelen af skolebørn der går eller cykler til skole***

Indsætterne vil primært fokusere på elever med højst 3 km til skole, fra 3. klasse og op-efter, da potentialet vurderes at være størst for denne gruppe.

## Rekreativ cyklisme

Cyklen anvendes i højere grad i fritiden af borgerne i Lejre Kommune end den gør til og fra arbejde. Det sker primært ved cykelture på under 5 km i sommerhalvåret. Cykelturisme er en anden vigtig del af den rekreative cyklisme. Cykelturister kan have andre ønsker end fritidscyklisterne, men vi vil forsøge at kombinere de to gruppers ønsker og behov.

**Nationalparken Skjoldungernes Land** er et oplagt mål for rekreative cykelture, da der er flere temaruter og afmærkede cykelruter. Rekreativ cykling er mere end at komme ud i naturen. Det kan også indeholde læring på vejen. Eksempelvis som "Konger og Vikinger på cykel"-ruten, som tager os gennem det historiske landskab med spor tilbage fra Vikingetiden.

**Et rekreativt stisystem:** Vi ønsker at holde fast i og udbygge den rekreative cyklisme. De rekreative tilbud skal kunne benyttes af kommunens borgere såvel som turister, og det

skal være let at vælge cyklen til disse formål. Et godt skiltet stisystem i naturskønne omgivelser til de rekreative tilbud er kun en del af løsningen. Stierne skal om muligt samtidig skabe forbindelse til byerne i kommunen, så fritidscyklisterne derved tilgodeses.

**Information findes på internettet:** Vi ønsker, at al information omkring de rekreative stier og tilbud i vid udstrækning kan findes med udgangspunkt i kommunens hjemmeside. Informationen skal være interaktiv, så alt fra rutelængder og udsigtspunkter til cykelhandlere og overnatningssteder kan vælges til og fra afhængig af turens formål og brugerens behov.

***Målet er, at styrke den rekreative cyklisme ved dels at skabe et mere sammenhængende stinet og dels øge informationsniveauet på internettet***

# HVORDAN NÅR VI I MÅL?

Der er ikke tvivl om, at vi skal arbejde dedikeret og bevidst med indsatserne, for at opnå de opstillede mål. Derimod kan det være vanskeligt at afgøre, hvornår målene er opfyldt, eller om indsatser overhovedet virker og trækker i den ønskede retning.

**Vi vil derfor evaluere indsatserne efter 4 år ved at undersøge om andelen af cyklende er steget frem mod 2021.**

En meget væsentlig del i forhold til at få iværksat og gennemført de beskrevne indsatser er en stærk arbejdsgruppe. Vi lægger op til en arbejdsgruppe med følgende foreløbige sammensætning:

**Cykelkoordinator**

**Cykel Task Force Lejre**

**Cyklistforbundet**

**Visit Lejre**

**Lejre Turistforening**

**Nationalparken Skjoldungernes Land**

**1-3 virksomheder**

**Evt. en repræsentant for skolerne**

**Øvrige engagerede borgere**

Cykelkoordinatoren vil være en ansat i kommunens administration. Cykelkoordinatoren bliver gruppens gennemgående person, der fungerer som tovholder og projektleder.

# INDSATSOMRÅDER

Der er udpeget ti indsatsområder, som vil forbedre cykelforholdene i Lejre Kommune. Her er en oversigt over områderne og deres formål.

## **Indsatsområde 1: Stinettet**

Stinettet er gennemgået. Det har resulteret i 49 projekter, som efterfølgende er prioriteret (se projektlisten sidst i planen).

## **Indsatsområde 2: Stikrydsninger**

Stikrydsninger er vigtige for at skabe et sammenhængende stinet med sikkerhed for cyklisterne. Gode krydsningspunkter kan eksempelvis betyde, at flere børn har mulighed for at cykle til og fra skole.

## **Indsatsområde 3: Cykelparkering**

Borgerne i Lejre Kommune skal kunne parkere deres cykler et sikkert sted, hvor den ikke vælter eller bliver stjålet. Det har stor betydning for, om de vælger cyklen som transportmiddel. Gode parkeringsforhold kan også medvirke til at gøre det mere attraktivt at kombinere transportformer.

## **Indsatsområde 4: Cykelturisme**

Vi vil være en attraktiv kommune for cykelturister – og cykelturisterne er attraktive for Lejre Kommune. Gennem bedre information om seværdigheder, overnatning mm. samt med et veludbygget stinet, kan vi blive endnu mere attraktive for besøgende.

## **Indsatsområde 5: Temastier**

Temastier kan være motionsruter eller ruter, som er tilgængelige for både vandrere og cyklister. Mange af ruterne er ude i landskabet allerede i dag, og målet er, at få gjort stierne synlige for en bredere gruppe af borgere.

## **Indsatsområde 6: "Pit stops"**

Pit Stops udgør et mødested for cyklister. Her kan cyklen pumpes, vanddunken fyldes og der er information om gode cykelruter. De skal være med til at styrke fællesskabet omkring cykling og højne serviceniveauet.

## **Indsatsområde 7: Komfort**

Vedligehold, renhold og snerydning er med til at gøre cykelstierne tilgængelige – hele året. Ved

at holde cykelstierne i god stand øges sikkerheden og trygheden for cyklisterne.

## **Indsatsområde 8: Information**

Mange er måske ikke klar over, hvor de attraktive cykelruter findes. Derfor handler det i høj grad om, at vi gør de tilbud som allerede eksisterer i kommunen tilgængelige for alle kommunens borgere og besøgende gennem skiltning, internet, foldere apps mv.

## **Indsatsområde 9: Samarbejde**

For at sikre størst succes med stiplanen skal der være fokus på bredt samarbejde – både internt på tværs af centrene i kommunen, og eksternt mellem borgere, interessenter, virksomheder, skoler mv.

## **Indsatsområde 10: Virksomheder**

Vi vil gøre en ekstra indsats for, at få de ansatte på kommunens arbejdspladser til at vælge cyklen frem for bilen – eller kombinere cykel og offentlig transport.

# INDSATSOMRÅDE 1: STINETTET

For at nå målet om at få flere til at cykle i Lejre Kommune, er det i første omgang nødvendigt at skabe forbindelser mellem de ønskede rejsemål. Der er derfor udarbejdet et cykelrutenet, som tager udgangspunkt i de strækninger, hvor der er potentiale for mange cyklister. Det er typisk ved skoler, stationer, arbejdspladser, fritidsaktiviteter, uddannelsesinstitutioner og rekreative mål.

Rutenettet skal opfylde en række krav, så det fremover bliver mere attraktivt at vælge cyklen, når turen går til arbejde, skole eller fritidsaktivitet.

Stinettet er således inddelt i to klasser:

- Primære transportforbindelser
- Sekundære transportforbindelser

## Primære transportforbindelser

De primære transportforbindelser forbinder byer med skoler, stationer/stoppesteder samt de større arbejdspladser i kommunen.





### Sekundære transportforbindelser

De sekundære transportforbindelser forbinder mindre byer, rekreative mål og turistmål. De skal gøre det mere attraktivt at bruge de rekreative tilbud i Lejre Kommune, og få flere til at vælge cyklen til at nå derhen. De sekundære transportforbindelser knytter sig derfor op på det primære transportnet, som findes der, hvor borgerne bor og arbejder. På den måde bliver det sekundære net tilgængeligt for flere.

### Eksempler på forbedringer

Tiltagene har forskellig karakter. Nogle steder er der forslag om en ny cykelsti. Andre steder er foreslået 2 minus 1 vej med plads til cyklerne langs kanten. Mange steder er det små stykker af stiforbindelse – et "missing link" – som mangler for at binde nettet sammen. Ofte er det steder, hvor vejen er smal, og det er svært at få plads til en cykelsti. Derfor er der valgt andre løsninger.

### Handling

Bagerst i stiplanen ses en prioriteret liste med forslag til større anlægsprojekter. Listen er et udgangspunkt for at afsætte midler til at få udført stier, så de vigtigste i stinettet bliver etableret først.

Der arbejdes på at udarbejde et stikort, som også indeholder de rekreative stier. Ligeledes arbejdes der på, at udarbejde forslag til ruter, som er velegnede for rickshaws

og andre store cykler. Det gælder fx i forhold til om bomme er indrettet, så der er plads til større cykeltyper.

### Stinettet

#### Stikort inkl. rekreative stier

Ruter hvor adgang for specialcykler er gennemgået (f.eks. Richshaws, el-cykler m.m.)

*Tabellen viser forslag til forbedringer inden for stinettet.*



# INDSATSOMRÅDE 2: STIKRYDSNINGER

Stikrydsninger er vigtige for at skabe et sammenhængende stinet. Et godt krydsningspunkt kan eksempelvis betyde, at flere børn har mulighed for at cykle også til og fra skole. Krydsningspunkterne er med til at øge trygheden og kan derigennem gøre det mere attraktivt at vælge cyklen.

## Eksempler på forbedringer

**Midterhelle:** Midterhellen sikrer, at de krydsende trafikanter kan orientere sig i to omgange, og vejen derfor bliver lettere at krydse. Ved større veje kombineres midterhellen eventuelt med advarselsskilte, øget belysning og eventuelt lavere hastighedsgrænse.

*”Hvis bilerne kører langsomt er det lettere at krydse vejen...”*



## ”Den nye tunnel under banen fungerer godt”

**Fartdæmpning:** På mindre veje kan det blive sikrere at krydse, hvis der etableres fartdæmning gennem byen. Det kan eksempelvis være bump eller indsnævring af vejen. Det øger trygheden blandt de bløde trafikanter, at bilernes hastighed reduceres, og derved bliver det sikrere at krydse.

**Signal:** I den signalregulerede overgang er det signalet, der sikrer, at den øvrige trafik holder tilbage for cyklisterne.

**Belysning:** Nogle krydsningspunkter er utrygge, fordi belysningen ikke er god nok. Her vil bedre belysning få krydsningspunktet til at fungere.

**Torontoanlæg:** Her skal cyklisterne stå af og trække cyklen over fodgængerovergangen. Biltrafikken skal holde tilbage for de krydsen-

de trafikanter. De gule blink, blå tavler og hvide striber fremmer, at krydsningen er synlig i gadebilledet.

**Tunnel eller bro:** Krydsning med bro eller tunnel er den sikreste krydsning. Her er der ingen konflikt med krydsende trafikanter. Denne løsning vælges ofte på steder med meget trafik og høj hastighed. Løsningen er meget dyr i forhold til de øvrige løsninger.

### Handling

I Lejre Kommune er der steder, hvor eksisterende krydsninger kan forbedres, eller nye krydsninger bør etableres for at opnå et sammenhængende stinet. Stikrydsningerne er vist i listen til højre.

Specifikke forslag til forbedringer i hvert krydsningspunkt fremgår af kommunens Trafiksikkerhedsplan.

*Tabellen til højre viser forslag til forbedring af eksisterende og anlæg af nye krydsningspunkter. Forslagene er ikke i prioriteret rækkefølge.*

### Forslag til forbedring af krydsningspunkter

Blakledsvej/Smedebakken/Holbækvej

Englerupvej/Sonnerupgade

Hvalsøvej/Tokkerupvej

Karlebyvej/Hjørnegårdsvej

Kirkevej

Ledreborg Alle/Orøhøjvej/Lejrevej

Munkholmvej/Nordre Ryevej/

Torkildstrupvej

Bentsensvej/eksisterende sti

Ny Ringstedvej/Sofie Madsensvej

Bispegårdsvej/Kisserupvej \*

Bispegårdsvej/Bøgebakken \*

Gevinge Vestvej/ ny sti \*

Vintrappervej/Nordre Ryevej \*

Bjergskovvej/Fanøvej\*

Ejby Strandvej/Egevej

Elverdamsvej/Ordrupvej \* \*\*

Elverdamsvej/Skolestien \*\*

Elverdamsvej/Hornsherredvej \*\*

\* Er aktuel i sammenhæng med stiprojekt

\*\* Elverdamsvej er en statsvej. Kommunen vil samarbejde med Vejdirektoratet om at få etableret krydsningspunkter.

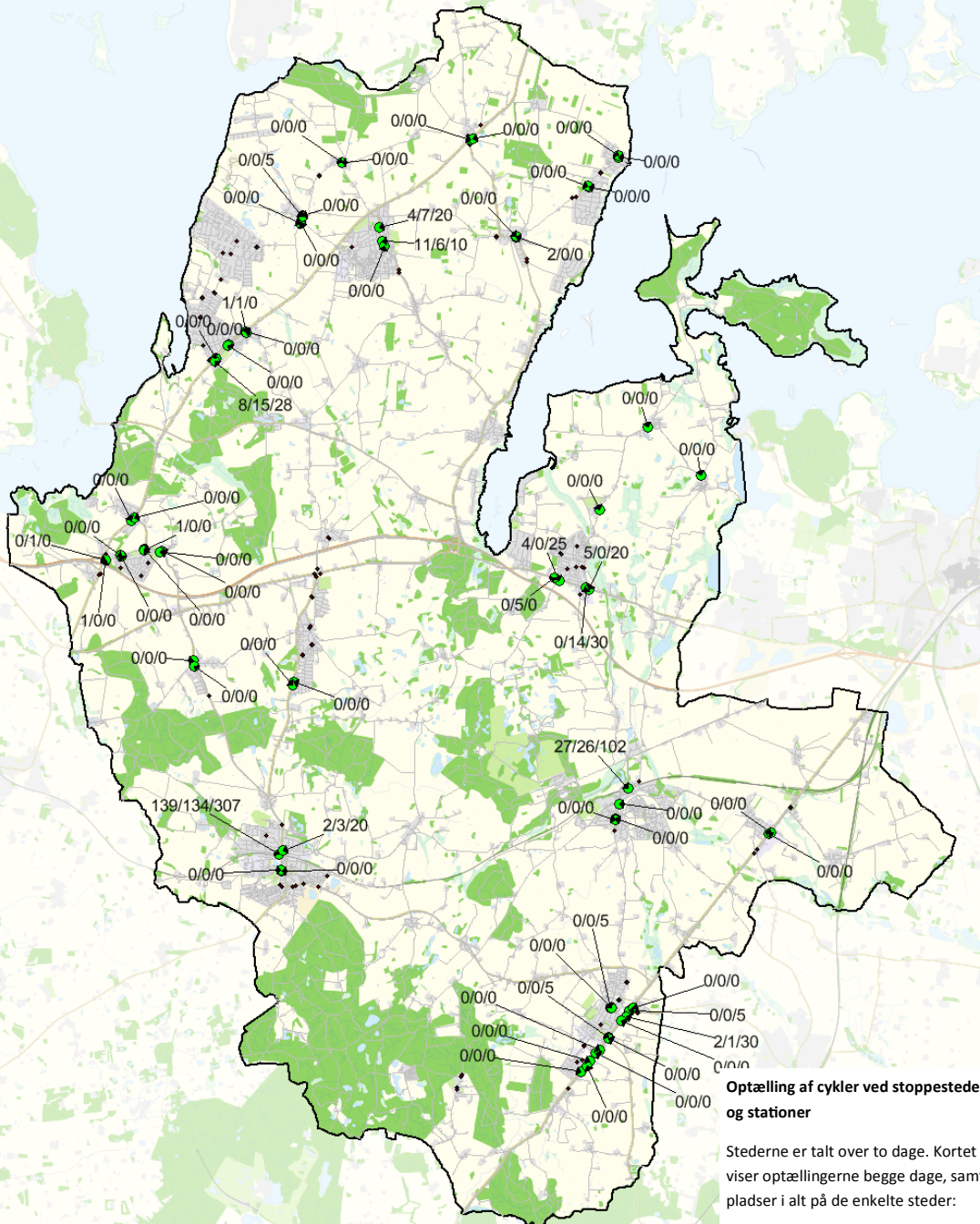
# INDSAT SOMRÅDE 3: CYKELPARKERING

At kunne parkere sin cykel et sikkert sted har stor betydning for, om cyklen vælges som transportmiddel. Cykelstativernes placering og antallet er derfor afgørende. Gode parkeringsforhold kan også medvirke til at gøre det mere attraktivt at kombinere transportformer.

## Eksempler på forbedringer

Cykelparkering er mange ting, og kan udformes på forskellig måde alt efter behov. Det kunne for eksempel være: overdækket parkering, aflåst parkering, parkering med plads til ladcykler og cykler med brede dæk mv.

Oftentimes er der behov for en mere sikker parkering på steder, hvor cyklen står opbevaret i længere tid – eksempelvis ved stationen eller stoppested. Andre steder er der behov for, at man hurtigt kan stille cyklen, eksempelvis ved indkøbsmuligheder eller skoler.



**”Vi bor tæt på skolen, og vi som forældre opfordrer og tager initiativ til at cykle.”**

## Handling

### Stationer og Busstoppesteder

Det er undersøgt, om der holder flere cykler, end der er plads til ved udvalgte busstoppesteder, ved stationerne i Lejre og Kirke Hvalsø samt ved skolerne i kommunen. Undersøgelsen giver et billede af cykelparkeringsbehovet og kan desuden bruges som grundlag for at sikre bedre placering af cykelparkeringspladserne ved stationer og skoler.

Optællinger viser, at der ved både Lejre Station og Hvalsø Station samlet set er tilstrækkelig med cykelpladser, men på de mest attraktive områder er der overbelægning, mens andre områder kun benyttes i mindre omfang. Ved

busstoppesteder viser optælling, at der langt de fleste steder ikke er problemer med overbelægning på cykelparkeringspladser. Undersøgelsen viser desuden, at der ved mange busstoppesteder ikke er etableret cykelparkeringspladser. På tre af disse lokaliteter viser optællingerne, at der er et parkeringsbehov.

### Skoler

Ved skolerne er det vigtigt, at cykelparkeringen passer til børnenes cykler. Også her er det vigtigt, at cykelparkeringen er hensigtsmæssigt placeret i forhold til behovet. I den videre dialog med skolerne vil vi fastlægge mulighederne nærmere.

Optællinger viser, at der på enkelte af skolerne opleves problemer med overbelægning på cykelparkeringspladserne.

### Stationer

Bedre placering af cykelparkering

Overdækket og aflåst cykelparkering

Bedre oprydning

Bedre belysning (primært Hvalsø)

### Busstoppesteder

Gevninge: Lindenborgvej ved Gevninge Vestvej

Kirke Hyllinge: Bygaden ved Stationsvej

Sæby: Tingstedet ved Smedestræde

### Skoler

Hvalsø Skole

Kirke Saaby Skole

Osted Skole

Allerslev Skole

*Tabellen viser de vigtigste cykelparkeringsprojekter. Projekterne er ikke i prioriteret rækkefølge.*

# INDSATSOMRÅDE 4: CYKELTURISME

*”Vi planlægger vores ferie via internettet. Det er nemt at finde forskellige aktiviteter her”*

De smukke landskaber, Nationalparken, Skjoldungernes Land, Sagnlandet Lejre, sammen med alle de andre seværdigheder gør Lejre til en attraktiv kommune for cykelturister – og cykelturisterne er attraktive for Lejre Kommune.

To af de Nationale Cykelruter går gennem kommunen. Cykelruterne går på tværs af kommunegrænser og kobler landskaber og byer på seværdig vis. Ved at kunne tilbyde et samlet net af cykelstier, som lægger sig op af de nationale ruter, giver det cykelturisterne mulighed for at vælge alternative ruter i Lejre. Vi skal vise turisterne, hvad der er at opleve i Lejre, så de får mulighed for at benytte sig af de forskellige muligheder i kommunen.



## Eksempler på forbedringer

**Information:** Størstedelen af turplanlægningen i dag foregår på internettet. Derfor er det vigtigt, at al information om ture i kommunen kan findes på eksempelvis Visit Lejres hjemmeside.

**Cykelleje:** Muligheden for at leje en cykel under sin ferie, gør viften af aktivitetsmuligheder bredere. Derfor er muligheden for at leje cykler eksempelvis ved overnatningssteder vigtig.

*”Når vi holder sommerferie i Danmark, har vi altid cykler med”*

## Handling

Den nedsatte arbejdsgruppe vil arbejde konkret med at gøre cykelturisme endnu mere attraktiv.

### Forslag til forbedringer inden for cykelturisme

Målrettet information i tæt samarbejde med Visit Lejre

Et veludbygget og attraktivt stinet

Et tæt samarbejde med nabokommuner

En indsats for at skabe flere overnatningsmuligheder og spisesteder i kommunen

*Tabellen viser forslag til forbedringer inden for cykelturisme som arbejdsgruppen blandt andet vil arbejde med.*

*En mindre spørgeundersøgelse ved Sagnlandet Lejre i sommeren 2015 viste, at de fleste af de turister som deltog, gerne ville cykle som en del af deres ferie. Det der primært motiverer turisterne til at cykle er; ”at komme ud i naturen” og ”få noget motion”. Derudover giver de udtryk for, at ”det er dejligt at cykle” og ”vejret ofte er godt”.*

*I undersøgelsen blev der også spurgt til, hvor turisterne søger information om eksempelvis cykelruter. Stort set alle svarede, at de vil finde information ved at søge på internettet.*

*I Danmark er hver 4. turist en cykelturist. Cykelturister er længere tid på ferie end andre turister. (Visit Danmarks undersøgelse fra 2011)*

# INDSATSOMRÅDE 5: TEMASTIER



Temastier er rekreative oplevelsesstier, som går gennem smukke omgivelser. Det kan være motionsruter eller ruter, som er tilgængelige for både vandrere og cyklister. Mange af ruterne er ude i landskabet allerede i dag, og målet med indsatsområdet er, at få gjort stierne synlige for en bredere gruppe af borgere.

*”Vi finder små stier, som ligger fra den hurtigste rute...det er sikrest når man cykler med børn og så får vi en oplevelse med på vejen”*

## Eksempler på forbedringer

**Kirkestier:** Førhen gik kirkestierne gennem landskabet mellem markerne og blev brugt af landbefolkningen ved kirketid. I dag er der stadig enkelte stier tilbage. Disse stier skal gøres synlige og kobles på det eksisterende stinet.

**Oplevelsesruter:** Oplevelsesruter leder brugeren forbi eller hen til en særlig oplevelse. Det



kan være en historisk rute, hvor man oplever det historiske landskab - eksempelvis Sagnlandet Lejre. Oplevelsesruterne kan også have andre temaer såsom skov, å, landbrug mv. Det er ligeledes relevant at indtænke mindre tiltag, som understreger de attraktioner, der findes i dag. Det kan fx være en bænk, så det er muligt at holde en pause

**Motionsruter:** I dag er der mange grupper af motionscyklister i Lejre Kommune. Vi ønsker, at motionscykling bliver endnu mere attraktivt. Derfor udvælges ruter, som er særligt egnede til eksempelvis racercykler eller mountainbike.

## Handling

Turistforeningen og Cyklistforbundets lokalafdeling har allerede en række forslag til cykelruter, både motions og oplevelsesruter. Eksempelvis De Fem Landsbyer, En Bakket Udfordring og Åturen. Arbejdsgruppen kan også se nærmere på eksisterende ruter som eksempelvis Fjordruten.

Den nedsatte arbejdsgruppe vil arbejde videre med temastierne og blandt andet se på forslagene i tabellen til højre.

*Tabellen til højre viser forslag til forbedringer inden for temastier, som arbejdsgruppen blandt andet vil arbejde med.*

### Forslag til forbedring af temastier

Udpege hvilke ruter der skal arbejdes videre med  
Opgradere de valgte ruter, så de bliver attraktive at cykle på

Skilte de valgte ruter ude i landskabet

Sikre tilgængelig information på internettet



## INDSATSOMRÅDE 6: PIT STOPS



Pit Stops udgør et mødested for cyklister. Her kan cyklen pumpes, vanddunken fyldes, og der er information om cykelruter. Der kan måske også være mulighed for at opbevare tøj og udstyr, få lappet eller repareret cyklen eller lignende. Pit Stops med jævne mellemrum er både et ønske for lokale cyklister og cykelturister. De kan også være med til at styrke fællesskabet omkring cykling og højne serviceniveauet.

*”Det vil være super med et pit-stop så kan vi lige få fyldt flaskerne op på turen...”*

## Eksempler på forbedringer

Pit Stops kan eksempelvis placeres ved turistinspirationssteder, cykeludlejning, lokale købmænd, seværdigheder mv. Pit Stops vil blive placeret, så de medvirker til at øge udnyttelsen af eksisterende idræts- og fitnessfaciliteter. Her kan de være med til at inspirere til leg og motion.

## Handling

Den nedsatte arbejdsgruppe vil arbejde videre med udviklingen af Pit Stops med udgangspunkt i de overordnede rammer:

### Forslag til udvikling af Pit Stops

Placeringen

Udformning

Indhold

Drift

*Tabellen viser forslag til emner inden for udvikling af Pit Stops, som arbejdsgruppen bl.a. vil arbejde med.*

*”Måske vil det blive et mødested mellem os motionscyklister...”*



# INDSATSOMRÅDE 7: KOMFORT



Vedligehold, renhold og snerydning er med til at gøre cykelstierne tilgængelige – hele året. Ved at holde cykelstierne i god stand øges sikkerheden og trygheden for cyklisterne, hvilket igen giver flere anledning til at vælge cyklen frem for bilen.

Belysning er også med til at øge komforten for cyklisterne, samtidig med at god belysning giver større tryghed blandt både cyklister og bilister.

## Eksempler på forbedringer

**Vedligehold af stier:** Vintervedligehold, renhold, ny belægning og hurtig lapning af huller mv. kan tænkes systematisk ind i kommunens driftsplanlægning.

**Belysning:** Det kan eksempelvis være ved cykelparkeringen ved Hvalsø Station eller omkring hallen i Kirke Hyllinge.

*”Når jeg cykler på racercykel betyder belægningen meget, især at der ikke er huller og mange småsten”*

### Handling

Vi vil prioritere drift og vedligehold af cykelstierne ved at udføre registrering af stisystemer og en plan for vedligeholdelse af stier.

Borgerne opfordres til at bidrage ved at sende kommunen et tip om fejl og mangler på veje og stier. Tippet kan sendes via appen Tip-Kommunen eller en formular på kommunens hjemmeside.

#### **Forslag til forbedret komfort på cykelstierne**

Registrering af stisystemer

Plan for vedligehold



# INDSATSOMRÅDE 8: INFORMATION



Mange er måske ikke klar over, hvor de attraktive cykelruter findes. Derfor handler det i høj grad om, at vi gør de tilbud, som allerede eksisterer i kommunen, tilgængelige for alle kommunens borgere og besøgende.

Indsatsområdet omfatter skiltning af ruter, samt information om disse på internettet og via foldere.

Gennem fokus på information om cykelmulighederne i Lejre Kommune, er målet, at det bliver mere tilgængeligt og overskueligt at vælge cyklen som transportmiddel. Vi vil gerne inspirere til at bruge cyklen både i hverdagen – til og fra arbejde/skole, men også i fritiden.

*”Jeg kunne godt finde på at tage på oplevelsestur på cykel selvom jeg har boet her i mange år...”*

## Eksempler på forbedringer

**Skiltede ruter:** Skiltningen ude på vejene er med til at guide cyklisterne. Det kan eksempelvis være gennem byer, hvor cykelstien stopper på landevejen, og cyklisterne guides gennem landsbyen i stedet. Det kan også være skiltning af motions- og oplevelsesruter.

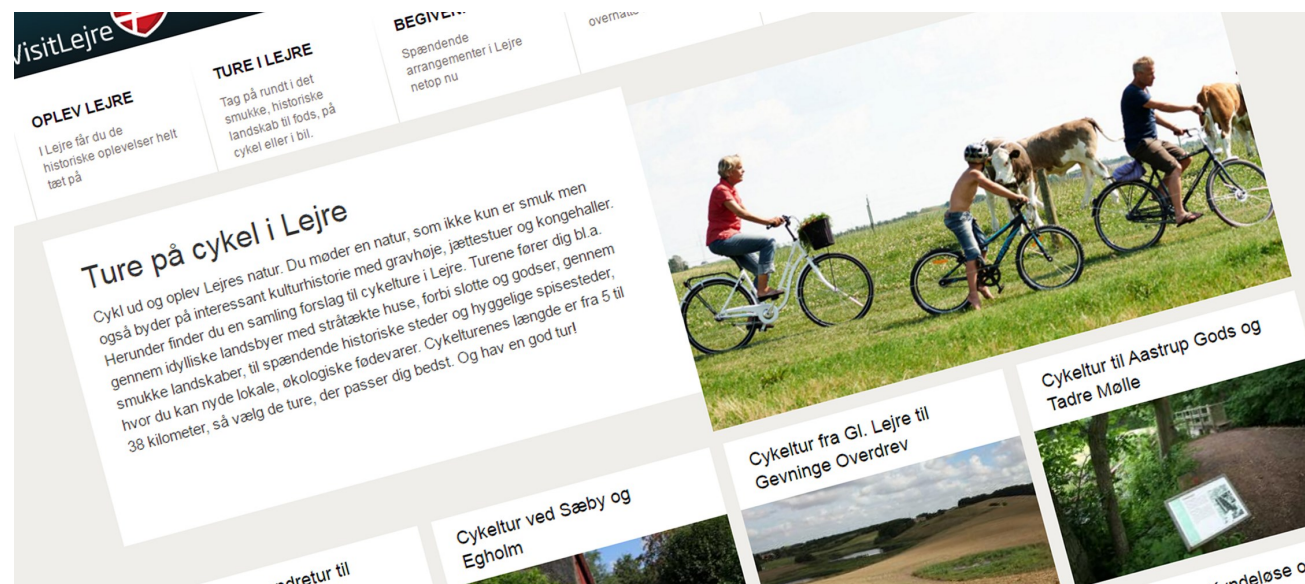
**Internet og apps:** Mange planlægger deres ture ved hjælp af internettet, og derfor er det vigtigt, at information om cykelruter og cykel-faciliteter kan findes her. Apps på bærbare enheder kan også være med til at guide cyklisterne, når de er ude på ruterne.

**Foldere:** Som supplement til internettet kan der laves foldere over nogle ruter, som cyklister kan tage med på tur.

## Handling

Arbejdet med at skabe overblik over de mange cykeltilbud skal funderes i arbejdsgruppen.

*Tabellen viser forslag til områder arbejdsgruppen kan arbejde videre med i forhold til at forbedre informationen om cykelrutenettet*



## Forslag til forbedringer af Information om cykelruter

Afklare på hvilke områder den eksisterende og nye informationen skal tilpasses for at nå målgrupperne

Afgøre hvilke medier der skal i spil for at nå målgrupperne

# INDSATSOMRÅDE 9: SAMARBEJDE



For at sikre størst succes med stiplanen skal der være fokus på bredt samarbejde – både internt på tværs af forvaltninger, og eksternt mellem borgere, interessenter, virksomheder, skoler mv. Med de større stiprojekter, som går på tværs af kommunegrænser, er samarbejdet med nabokommunerne afgørende for projekternes tilblivelse.

*”Vi ønsker os en cykelsti til  
St. Merløse...”*

## Eksempler på forbedringer

**Stier ind/ud af kommunen:** I stiplanen foreslås flere stier, som strækker sig ind i både Holbæk Kommune og Roskilde Kommune. Det er f.eks. cykelstien til Smidstrup og Store Merløse, som starter i Kirke Hvalsø. I Lejre Kommune er det ca. 0.5 km til kommunegrænsen, mens de resterende 9 km ligger i Holbæk Kom-



mune. På samme måde ønskes en cykelsti til Assendløse, som ligger i Roskilde Kommune. Her ligger halvdelen af strækningen i Lejre Kommune.

**Skoleveje:** Vores transportvaner forankres tidligt i os, og derfor er det vigtigt, at vi får børn op på cyklen så tidligt som muligt. Vi vil sammen med skolerne arbejde for at gøre sikre skoleveje tilgængelige for eleverne, så endnu flere vælger at gå eller cykle til skole i fremtiden.

## Handling

Lejre Kommunes cykelkoordinator vil fremadrettet arbejde for at udvide samarbejdet om cykelstinetet på flere niveauer.

*Tabellen viser forslag til samarbejdspartnere, som cykelkoordinatoren kan have et samarbejde med omkring stinetet*

### Forslag til samarbejdsparter om cykelstinetet

Nabokommuner

Vejdirektoratet

Interessenter

Cyklistforbundet

Cykling uden alder

*”Vores børn ville cykle hvis der var en sikker skolevej fra hvor vi bor”*



# INDSATSOMRÅDE 10: VIRKSOMHEDER



Vi vil gøre en indsats for at få de ansatte på kommunens arbejdspladser til at vælge cyklen frem for bilen. Det kan være svært at få indpasset motion i hverdagen, og derfor er cykelturen til og fra arbejde en oplagt mulighed. Det viser sig, at 38 % af de, som tager bilen på arbejde, ønsker at cykle mere (Cyklistforbundet).

Virksomhederne har også noget ud af, at deres medarbejdere cykler til arbejde. Udover bedre koncentrationsevne, viser undersøgelser, at aktive medarbejdere gennemsnitligt har 5 sygedage mindre om året i forhold til inaktive medarbejdere (tal fra Syddansk Universitet).

## Eksempler på forbedringer

**Pendlerfaciliteter:** Omklædning og badefaciliteter er med til at gøre det mere attraktivt at cykle. En af grundene til at mange fravælger cyklen er, at de ikke bryder sig om at komme svedige på arbejde.

**Cykelparkering:** Synlig cykelparkering tæt ved hovedindgangen er vigtigt for cykelpendlere. Gode parkeringsforhold for cykler gør det nemmere at vælge cyklen, fordi det tager kortere tid at komme af med den. Herudover er cykelparkeringen også med til at signalere, at virksomheden er cykelvenlig.

**Kampagner:** Det tiltag som har vist sig at få flest til at vælge cyklen - eller prøve den af for en periode - er deltagelse i cykelkampagner. "Vi cykler til arbejde" er en oplagt måde at komme i gang på. Ud over at flere begynder at cykle, er deltagelsen i kampagner/ konkurrencer også godt for sammenholdet på arbejdspladsen.

## Handling

Vi vil arbejde for at få administrationens medarbejdere til at cykle mere.

Tiltagene forankres i arbejdsgruppen, som skal hjælpe virksomheder i Lejre Kommune med at få medarbejderne til at cykle mere.

## Forslag til tiltag med virksomheder

Udarbejde en kampagne som virksomheder i kommunen kan bruge

Indkøbe el-cykler, som kan udlånes til interesserede virksomheder

Tildele et særligt mærkat for "cykelvenlig arbejdsplads" til de virksomheder som gør en aktiv indsats for

Kåre "årets cykelarbejdsplads"

*Tabellen viser forslag til tiltag, som vi vil arbejde med for at få flere af medarbejderne på arbejdspladser i kommunen til at cykle mere*

*"Jeg ville egentlig gerne cykle på arbejde men det er så let at sætte sig i bilen om morgenen..."*





# HANDLINGSPLAN

Stiplanen indeholder en lang række forslag til forbedringer af forholdene for cyklister. Forslagene kan inddeles i:

**Større anlægsprojekter** i form af nye stiforbindelser og stiruter

**Øvrige anlægsprojekter** i form af stikrydsninger og cykelparkering

**Andre projekter**, som kræver yderligere drøftelse med interessenter

De største anlægsprojekter – nye stiforbindelser og stiruter – er samlet i en projektlister på de næste sider. Kommunens planlagte indsats inden for de øvrige indsatsområder fremgår af beskrivelsen af hvert indsatsområde.

Ved udmøntning af konkrete projekter, vil der blive taget hensyn til tilgængelighed for handicappede ved projektering af de enkelte anlæg

## Eksempler på større anlægsprojekter til forbedring af stier

Forslagene til forbedringer af stiforbindelser og stier omfatter hovedsageligt:

- Dobbeltrettet fællessti eller cykelsti i eget tracé
- Enkeltrettet sti i eget tracé
- Delt sti langs vej
- Cykelsti langs vej
- Cykelbaner 1,5 m til vejkant
- Smal kantbane med 30 cm til vejkant
- Bred kantbane med 80 cm til vejkant
- 2-1 vej

## Estimerede priser for udførelse

For hvert forslag er der estimeret en pris for udførelse. Prisen er estimeret ud fra generelle erfaringspriser fra lignende projekter. Der er benyttet en generel pris pr løbende meter. En

række forhold er ikke indregnet specifikt i prisen på dette indledende niveau, men usikkerhederne er forsøgt indregnet ved hjælp af et generelt tillæg.

## Foreløbig prioritering af større anlægsprojekter

I alt omfatter projektlisten med større anlægsprojekter forslag i størrelsesordenen, hvor det ikke er realistisk at udføre alle disse forslag. Derfor er der foreløbigt lavet en vejledende prioritering af projekterne. Denne vejledende foreløbige prioritering er baseret på en vurdering af effekten inden for flere områder. Vurderingen omfatter de deleffekter, som er vist i skemaet til højre.

Den vejledende prioritering er foretaget ved at tildele hvert projektforslag point ud fra den vurderede effekt.

Et projektforslag, hvor der forventes en forbedring inden for alle fire deleffekter, opnår 100 point. Dette er det maksimale antal point.

Deleffekter	Point
Tryghed	30
Skoleveje	20
Primær transportforbindelse	30
Sekundær transportforbindelse	20

Tabellen viser vægtning af effekter i projektlisten.

## Endelig prioritering

Der er flere mulige modeller for prioritering. Den endelige rækkefølge for projekternes udførelse vil desuden afhænge af blandt andet:

- Koordinering med ledningsarbejder
- Byudviklings- og klimaprojekter
- Nyeste udvikling og øvrige hensyn

# STØRRE ANLÆGSPROJEKTER

Nr.	Sted	Tryghed	Skolevej	Primær transportforbindelse	Sekundær transportforbindelse	Point i alt	Løsningsforslag	Anlægsoverslag (kr. ekskl. moms)
1	Skullerupvej mellem Lyøvænget og Skullerupvej nr. 16 (Kirke Såby)	1	1	1	1	100	2 minus 1 vej	150.000
2	Hanehøjvej mellem Kisserup og Bispegårdsvej (Kisserup)	1	1	1	1	100	Dobbeltrettet cykelsti	12.000.000
3	Sti mellem Hvalsøvej, Alfarvejen og Bygaden (Osted)	1	1	1	1	100	Asfaltbelægning og belysning	1.500.000
4	Højbyvej mellem Møllevej og Rynkebjergårdsvej (Lejre)	1	1	1	1	100	Fællessti	1.600.000
5	Englerupvej fra eksisterende cykelsti til Sonnerup Gade (ved købmanden) (Kirke Sonnerup)	1	1	1	1	100	Dobbeltrettet fællessti	1.300.000
6	Ny Ringstedvej mellem Horseager og Roskildevej (Kirke Hvalsø)	1	1	1	1	100	Dobbeltrettet fællessti	2.000.000
7	Raunsbergvej mellem Aggerup Huse og Hjortemarksvej (Kisserup)	1	1	1	1	100	Dobbeltrettet fællessti	4.500.000
8	Elverdamsvej mellem Englerup og Ordrupvej (Kirke Sonnerup)	1	1	1	1	100	Dobbeltrettet cykelsti. Samlet projekt for Elverdamsvej drøftes med Vejdirektoratet	4.500.000
9	Hovedgaden, mellem jernbanen og Roskildevej (Kirke Hvalsø)	1	1	1	1	100	Stier langs vejen. Se Trafikplan for Kirke Hvalsø.	5.000.000
10	Bygaden, sti parallelt med Bygaden langs Lavrin-ge Å (Lejre)	1	1	1	1	100	Stibro og ny sti, samt asfaltbelægning på eksisterende sti	5.000.000
11	Elverdamsvej mellem Ordrupvej og Landevejen (Kirke Sonnerup)	1	1	1	1	100	Dobbeltrettet cykelsti. Samlet projekt for Elverdamsvej drøftes med Vejdirektoratet	8.600.000
12	Oldvejen / Gevninge Bygade (Gevninge)	0,5	1	1	1	85	Opsætning af stibomme (driften opsætter bommene)	15.000
13	Hjørnegårdsvej (mellem Sæbyvej og Store Karle-)	1		1	1	80	Mulighed for vejlukning undersøges nærmere	50.000
14	Kongemarksvej mellem Kattinge og Svogerslev (Kattinge)	1		1	1	80	Byport og fartdæmpning i byzone. 60 km/t skiltning i åbent land.	150.000
15	Ejbystrandvej til Egevej (Ejby)	1	1	1		80	2 minus 1 vej. Lukning eller ensretning undersøges nærmere.	150.000

Nr.	Sted	Tryghed	Skolevej	Primær transportforbindelse	Sekundær transportforbindelse	Point i alt	Løsningsforslag	Anlægsoverslag (kr. ekskl. moms)
16	Bregentvedvej mellem Osted og Borup (Osted)	1		1	1	80	2-1 vej (evt. dobbeltrettet cykelsti)	250.000
17	Ordrupvej mellem Møllegårdsvej og Elverdamsvej (Kirke Sonnerup)	1	1	1		80	Dobbeltrettet fællessti	1.700.000
18	Knudsvej (Ejby)	1	1	1		80	Dobbeltrettede fællesstier	1.600.000
19	Assendløsevejen mellem Hovedvejen og Kommunegrænsen (Osted)	1		1	1	80	Dobbeltrettet fællessti	3.000.000
20	Hvalsøvej fra Horseager til kommunegrænsen (Kirke Hvalsø)	1		1	1	80	Dobbeltrettet cykelsti	3.500.000
21	Bentsensvej til Trebiens Alle og Kjærgårdsvænet (Kirke Hvalsø)	1	1	1		80	Dobbeltrettede fællesstier og 2-1 vej med belægning i afvigende farve samt belysning på strækningen	3.300.000
22	Skolestien og Hvidemosevej mellem Kjøbmagergade-Elvardamsvej (Kyndeløse)	1	1	1		80	Sti i eget trace langs skolestien, dobbeltrettet sti langs Hvidemosevej	6.000.000
23	Egevej mellem Acacievej og Landevejen (Kirke Såby)	1	1	1		80	Dobbeltrettet cykelsti	4.200.000
24	Ammershøjvej (Kirke Hyllinge)	1	1	1		80	Dobbeltrettet cykelsti	4.200.000
25	Torkildstrupvej mellem Jernbanen og Rye (Rye)	1		1	1	80	Dobbeltrettet cykelsti	11.000.000
26	Munkholmvej mellem Munkholmbroen og Nordre Ryevej (Rye)	1		1	1	80	Dobbeltrettet cykelsti	17.000.000
27	Orehøjvej mellem Lindborgvej og Skullebjerg (Gevninge)	1	0,5	0,5	1	75	2-1 vej, 2 bump og afvigende belægningsfarve	100.000
28	Orehøjvej Gl. Lejre gennem landsbyen (Gl. Lejre)	1	0,5	0,5	1	75	2-1 vej, i Kirke Hyllinge med afvigende belægningsfarve i kanterne	150.000
29	Sæbyvej mellem Svinget ved Sæby Kirke og Bygaden i Kirke Hyllinge (Sæby)	1	0,5	0,5	1	75	2-1 vej, i Kirke Hyllinge med afvigende belægningsfarve i kanterne	250.000
30	Karlebyvej mellem Horsherredvej og eksisterende cykelsti (Lyndby)	1	1	0,5	0,5	75	Dobbeltrettede stier	6.300.000
31	Kirkevej (Kirke Hyllinge)	0,5	1	1		65	2-1 vej, 4 bump og farvet belægning	150.000



Nr.	Sted	Tryghed	Skolevej	Primær transportforbindelse	Sekundær transportforbindelse	Point i alt	Løsningsforslag	Anlægsoverslag (kr. ekskl. moms)
32	Buesøvej mellem Kornerup Landevej og Kattingevej (Kattinge)	1		0,5	1	65	2-1 vej, 3 Bump og afvigende belægningsfarve i byerne	300.000
33	Borrevejlevej mellem Strandvang og Fjordvang og forb. til Fjordager (Gevninge)	0,5	1	1		65	Dobbeltrøttet fællessti	2.400.000
34	Bygaden mellem Gyvelvej og Meny ved gadekæret (Kirke Hyllinge)	0,5	0,5	0,5	1	60	2-1 vej med afvigende belægningsfarve	50.000
35	Karlebyvej mellem busstoppestedet og Grønagergårdsvej (Lille Karleby)	0,5	0,5	0,5	1	60	2-1 vej med afvigende belægningsfarve	50.000
36	Ejbyvej mellem Rye Kirke og Elverdamsvej (Rye)	0,5	0,5	0,5	1	60	2-1 vej med afvigende belægningsfarve inden for bygrænsen i Ejby og bump ved 40-zonen	280.000
37	Gershøjvej og Tingstedet mellem Strandbakken og Holtensminde (Gershøj)	0,5	0,5	0,5	1	60	Dobbeltrøttet cykelsti	5.300.000
38	Lejrevej (mellem Gammel Byvej og Munkedammen)	1		1		60	Dobbeltrøttet cykelsti	4.200.000
39	Ved Kirke Såby Skole (Kirke Såby)	0,5	0,5	1	0	55	Administrationen undersøger cykelforhold omkring Kirke Saaby Skole	-
40	Boserupvej og Rishøjvej fra Kattingevej og Bog næsvej (Kattinge)	1			1	50	Mulighed for vejlukning undersøges nærmere	50.000
41	Rorupvej mellem Hovedvejen og Højby (Rorup)	1	1			50	Dobbeltrøttet cykelsti i åbent land	7.000.000
42	Brobjergvej mellem Kirke Såby og Abbetved (Kirke Såby)	1			1	50	2 minus 1 vej.	250.000
43	Bispegårdsvej mellem Særløsevej og idrætsanlægget i Lejre (Lejre)	0,5		0,5	1	50	2-1 vej med to afbrydelser pga. dårlig oversigt ved bebyggelse langs vej. Bump på strækning i Lejre	500.000
44	Tølløsevej mellem National cykelrute gennem skoven og Brødledsvej (Kirke Hvalsø)	1			1	50	opgradering af eksisterende sti gennem skov, 2-1 vej efter det sidste skarpe sving start med forsætning + 3-4 bump	800.000
45	Vintappervej mellem Rye og Kirke Hyllinge (Rye)	1			1	50	dobbeltrøttet cykelsti	16.000.000
46	National cykelrute 4 gennem Sonnerupgård (Kirke Hvalsø)	1			0,5	40	Forbedring af grusbelægning	900.000
47	National cykelrute 6 nord og vest for Valborup Skov (Kirke Hvalsø)	1			0,5	40	opgradering af eksisterende sti	2.000.000

Nr.	Sted	Tryghed	Skolevej	Primær transportforbindelse	Sekundær transportforbindelse	Point i alt	Løsningsforslag	Anlægsoverslag (kr. ekskl. moms)
48	Krabbesholmsvej mellem Elverdamsvej og Gershøjgårdsvej (Gershøj)	0,5			1	35	2-1 vej og hastighedsreduktion (evt. bump) gennem Krabbesholm, dårlig oversigt i svinget	150.000
49	Nakkedamsvej fra Biltris til kommunegrænsen (Biltris)	0,5			1	35	2 minus 1 vej	200.000
50	Lyngageren (ved Helvigmagle)	0,5			1	35	Dobbeltrettet cykelsti (i samarbejde med Roskilde Kommune)	1.000.000
51	Fynsvej (Kirke Såby)			1		30	2 minus 1 vej + 3 bump	150.000
52	Hornsherredvej i Sæby mellem Gershøjvej og svinget med Sæby Kirke (Sæby)	1				30	Hævet flade ved Tingstedet, vejvisning og belysning af sti vest om Sæbyparken og nord om kirken.	800.000
53	Åsvejen mellem Sandbechs Alle og Horseager (Hvalsø)	1				30	"Cykelstrimmel" (kun afmærkning)	15.000
54	Højbyvej (fra Rorupvej til Rynkebjerggårdsvej)	1				30	Dobbeltrettet cykelsti	1.200.000
55	Orehøjvej (broen over Holbækmotorvejen)			0,5		15	2-1 vej, 2 bump	100.000
56	Blæsenborgvej (Lejre)	0,5				15	Enkeltrettet cykelsti på delstræksning af Blæsenborgvej	3.000.000
57	Bispegårdsvej, Tolstrupvej m.fl. (ml. Særløse og Hovedvejen)	0,5				15	Dobbeltrettet cykelsti	15.000.000
58	Åsen (Hvalsø)	0,5				15	Dobbeltrettet cykelsti	3.600.000
59	Højbyvej / Højby Kærvej (Højby)					0	Pit-stop	10.000



## ØVRIGE TILTAG

Ud over anlægsprojekterne vil vi forbedre forholdene for cyklister gennem mindre driftsmæssige tiltag samt kampagner.

Lejre Kommune arbejder for udarbejde et samlet stikort for hele kommunen, , hvor der – udover trafikstierne, som allerede indgår – også vil blive vist en række rekreative stier.

Desuden ønsker Lejre Kommune at udpege specifikke ruter for Rickshaws og andre store cykler. Dette er relevant i forhold til at sikre, at ældre, færdselshæmmede m.fl. kan transporteres rundt på store cykler som rickshaws.

Tiltag	Foreløbigt rammebeløb
Det samlede stikort	200.000 kr.
Stibomme	100.000 kr.

Desuden kan et tiltag som aflåst cykelparkering ved samkørselspladser være med til at forbedre forholdene for cyklister.

## Planens udførelse

Det er muligt, at projekterne udføres i en anden rækkefølge end vist i stiplanen. Inden udførelse vil vi f.eks. koordinere med øvrige projekter. Det kan være i forbindelse med ledningsarbejde, asfaltarbejde, belysningsprojekter, bevilgede puljemidler eller lignende.

Løsningerne er et projektforslag, og de skal undersøges nærmere og detaljeres yderligere, inden et projekt kan realiseres. Det betyder, at den endelige udformning af et projekt kan være anderledes end den indledende vurdering.

Rådhuset i Allerslev  
Lejrevej 15  
4320 Lejre

Telefon: 4646 4646

**LEJRE**  
KOMMUNE

